

# CENTRE TECHNIQUE HORTICOLE DE TAMATAVE



## La fructification des litchis dans la province de Tamatave (Situation au 29 septembre 2009)

\*\*\*\*\*

(Campagne 2009 – 2010)

---

Centre Technique Horticole de Tamatave

B.P. 11 - Bd Joffre

501 – Toamasina

MADAGASCAR

Tél. : (261) 20 53 311 37

Fax : (261) 20 53 322 04

E-mail : [ctht@wanadoo.mg](mailto:ctht@wanadoo.mg)

Site-web : [www.ctht.org](http://www.ctht.org)

NIF. : 399.501

STAT. :346.566

### 1. Contexte

Afin d'apporter aux acteurs de la filière litchi des informations sur la prochaine campagne de collecte (développement des fruits, volumes, qualité générale des fruits, etc.) le CTHT a mis en place un dispositif de suivi phénologique et réalise des prospections périodiques dans les principales zones de production. Le 29 septembre 2009, le CTHT a organisé une mission de prospection dans la région de Tamatave afin d'apprécier l'état de développement des fruits.

### 2. Objectif

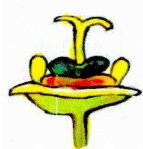
Cette prospection menée au début du développement des fruits doit permettre d'apporter des précisions sur la période de récolte des produits et les volumes disponibles.

### 3. Matériel et méthode

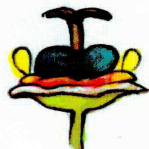
Dans la province de Tamatave, la prospection s'est répartie dans les principales zones de production. La zone Nord comprend 03 grands axes : [Tamatave – Antsikafoka], [Antsikafoka – Anjahambe], [Antsikafoka – Soanierana Ivongo], tandis que la zone Sud rassemble 03 axes principaux : [la RN 2 Tamatave – Brickaville - Saint Jeannot] ; [Ampasimbe – Menagisy - Brickaville – Maromamy – Antseranambe – Ambodiriana - Antsampanana] ; [Brickaville - Mahaela].

Les observations et mesures effectuées doivent permettre d'apporter des informations générales sur la structure de la population par rapport à l'évolution de la fructification des arbres dans ces zones productrices.

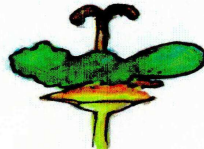
Le principe est de prélever au hasard des litchis de sorte à étudier un échantillon représentatif de la population de chaque site de production. Une panicule représentative de chaque arbre observé est collectée. Au niveau de cet échantillon les observations suivantes sont réalisées : appréciation du stade de développement en se basant sur les stades définis par le Centre (cf. dessins ci-dessous), mesure du diamètre des fruits, comptage du nombre de fleurs femelles nouées.



1



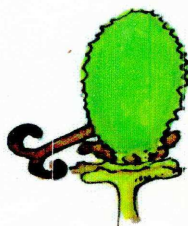
2



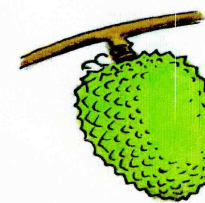
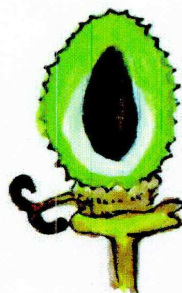
3



4



5



7

Les résultats de cette prospection seront comparés à ceux des années précédentes afin d'apprécier l'état d'évolution de la population.

#### 4. Rappel des observations effectuées le 1 septembre 2009

91% des arbres observés dans le Sud et 89% des arbres observés dans le Nord présentaient des inflorescences. Ce potentiel florifère (si la fécondation se déroulait sans problèmes majeurs) apparaissait normal au regard des années antérieures avec une répartition homogène au niveau de la zone de collecte.

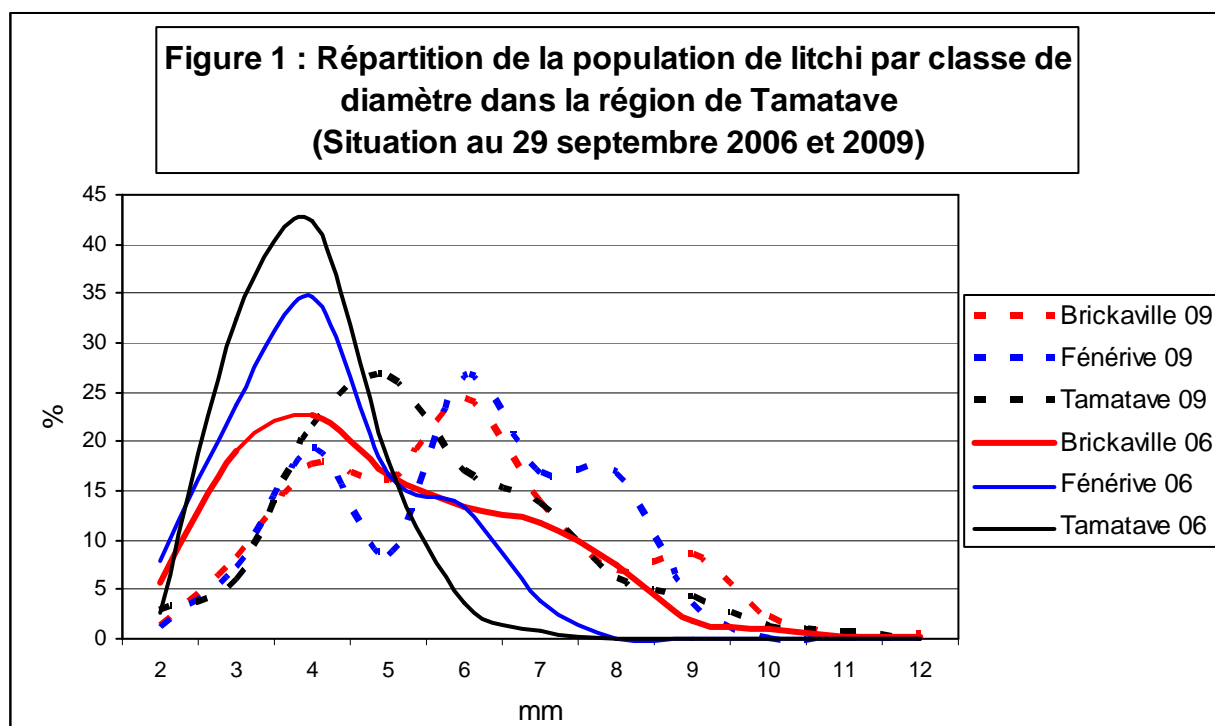
L'ensemble des observations indiquaient que la floraison avait été globalement tardive sur l'ensemble de la zone de collecte car les fleurs n'étaient à cette date encore au stade de la nouaison. L'hiver austral particulièrement long et frais cette année était à l'origine de ce retard.

#### 5. Résultats de la prospection du 29 septembre

La prospection du 29 septembre 2009 a porté sur 1244 pieds. 814 pieds étaient au Nord de Tamatave, tandis que 430 se situaient dans le Sud de Tamatave.

La répartition des fruits prélevés en fonction de leur diamètre maximal indique (Figure 1) que le diamètre moyen de la population se situe au environ de 5-6 mm, avec une proportion plus importante de ces fruits dans la région de Fénériver.

Les fruits les plus précoces (diamètre proche de 7 mm) sont localisés principalement dans la zone de Brickaville (secteur bassin bleu). Cette région apparaît donc légèrement en avance par rapport aux autres zones prospectées.



D'une manière générale les fruits observés se situent au stade 5 de l'évolution de la fructification des fruits (cf. dessins des stades d'évolution de la fructification des litchis).

<b>C.T.H.T.</b>	<b>Compte rendu : prospection litchi du 29 septembre 2009</b>	<b>Note de suivi n° 2</b>
-----------------	---	---------------------------

Si on se réfère aux résultats obtenus à la même période lors de l'année 2006 (considérée comme la plus tardive) – (cf. figure 1) on constate que les diamètres moyens mesurés cette année sont légèrement plus grands. Par conséquent, cette année est à classer comme **tardive mais moins que l'année 2006**.

L'analyse des diamètres moyens mesurés lors des années précédentes à la même période associés aux dates d'ouverture pour les années correspondantes indique (Tableau I) :

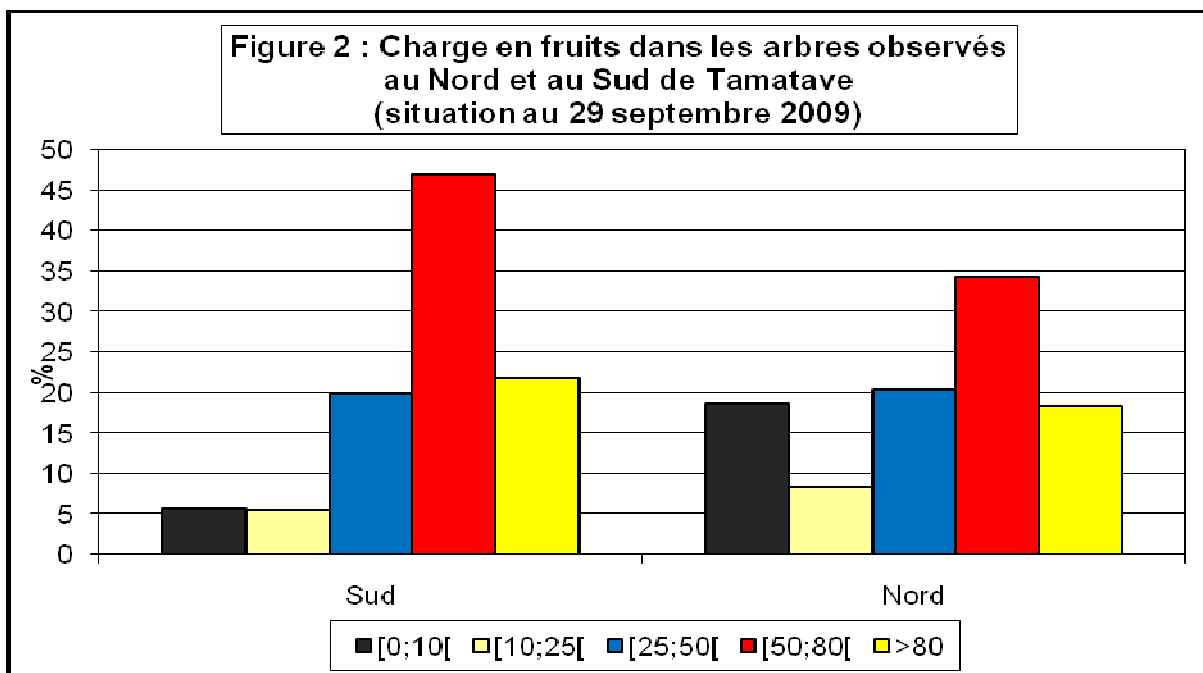
- Les diamètres moyens sont nettement inférieurs à ceux de l'année passée (année très précoce),
- Les diamètres sont légèrement supérieurs à ceux de l'année considérée comme la plus tardive (2006),
- Les diamètres moyens se situent entre ceux des campagnes 2003 et 2007 avec une certaine similitude avec les résultats de l'année 2000.

Par ailleurs, il n'apparaît pas de différences très significatives entre les zones de prospection.

**Tableau I : Comparaison du diamètre des fruits en mm (situation du 29 septembre) des années correspondantes**

Site d'observation	2000-2001	2003-2004	2006-2007	2007-2008	2008-2009	2009 - 2010
Date d'observation	27 sept.	28 sept.	29 sept.	29 sept.	23 sept.	29 sept.
Tamatave	5,7	6,0	3,9	8,8	9,6	5,5
Brickaville	6,1	5,5	5,0	7,0	10,7	5,8
Fenerive	6,2	5,0	4,2	6,9	7,7	5,9
Date d'ouverture officielle	25 nov.	29 nov.	4 déc.	23 nov.	14 nov.	
Date d'ouverture proposée par le CTHT	25 nov.	29 nov.	30 nov.	24 nov.	11 nov.	

En ce qui concerne la charge en fruits (Figure 2) dans les arbres, celle-ci apparaît supérieure dans les peuplements observés au Sud de Tamatave par rapport à ceux du Nord. Les observations ont révélé que dans certaines parcelles, la nouaison avait été très faible avec d'importantes coulures de fleurs ceci sans que l'on puisse expliquer avec exactitude ce phénomène. Par conséquent, la charge est donc moyenne cette année, mais compte tenu du % d'arbres productifs (cf. note n°1) le potentiel de production sera suffisant pour répondre aux besoins des exportateurs.



## 6. Conclusions

Les informations obtenues lors de cette prospection confirment que la date d'ouverture de la campagne 2009 devrait être nettement plus tardive que celle de l'année passée. Si on se réfère aux campagnes les plus tardives (2003-2004 et 2006-2007 par exemple), on constate à ce stade de développement des fruits que, cette année est en avance par rapport à l'année 2006 (campagne considérée comme la plus tardive).

Par conséquent, après analyse de l'ensemble des données, on peut estimer que la maturité des fruits pourrait être atteinte durant la semaine 48.

Par ailleurs, bien que dans certaines parcelles, la nouaison n'ait pas été optimale, le potentiel de production sera nettement suffisant pour répondre aux besoins des exportateurs qui devraient cette année être revue à la baisse au regard du déficit de consommation en fruits et légumes sur les marchés européens.