

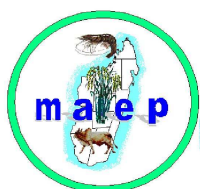
# CENTRE TECHNIQUE HORTICOLE DE TAMATAVE



## La fructification des litchis dans la province de Tamatave (Situation au 27 octobre 2009)

\*\*\*\*\*

(Campagne 2009 – 2010)



Centre Technique Horticole de Tamatave

B.P. 11 - Bd Joffre

501 – Toamasina

MADAGASCAR

Tél. : (261) 20 53 311 37

Fax : (261) 20 53 322 04

E-mail : [ctht@moov.mg](mailto:ctht@moov.mg)

Site-web : [www.ctht.org](http://www.ctht.org)

NIF. : 399.501

STAT. :346.566

## 1. Contexte

Afin d'apporter aux acteurs de la filière litchi des informations sur la prochaine campagne de collecte (développement des fruits, volumes, qualité générale des fruits, etc.), le CTHT a mis en place un dispositif de suivi phénologique et réalise des prospections périodiques dans les principales zones de production. Le 27 octobre 2009, le CTHT a organisé une mission de prospection dans la région de Tamatave afin d'apprécier l'état de développement des fruits et apporter des informations complémentaires sur la période de collecte. Cette prospection fait suite à trois autres notes de suivis dont les résultats peuvent être consultés sur le site web : [www.ctht.org](http://www.ctht.org).

## 2. Rappel des observations effectuées lors de la prospection du 13 octobre 2009

Les résultats obtenus lors de la prospection du 13 octobre indiquaient qu'après une période fraîche consécutive à un étalement de l'hiver austral, les conditions climatiques avaient été particulièrement favorables au développement des fruits sur l'ensemble de la zone de collecte traditionnelle. Le retard constaté lors de la prospection du 29 septembre s'était progressivement atténué pour conduire à une classification de la campagne en : **légèrement tardive**.

Par conséquent, au regard des résultats obtenus et après comparaison avec ceux des années antérieures, nous maintenons notre position en terme de période de collecte dans la zone de Tamatave.

A ce stade de développement des fruits, on pouvait estimer que la maturité des fruits pourrait être atteinte durant la semaine 48, plus précisément entre le 25 et le 29 novembre.

## 3. Résultats des suivis et prospections du 27 octobre 2009

### 3.1. Informations sur le climat durant les mois d'août et de septembre 2009

Le mois d'octobre s'est caractérisé par une remontée progressive de la température en relation avec la diminution de la pluviométrie. La température moyenne sous abris a augmenté d'environ 1,5°C au cours du mois (Figure 1).

En ce qui concerne la pluviométrie, celle-ci a fortement baissée durant le mois d'octobre puisque seulement 79 mm de pluies sont tombées avec une absence de précipitations durant près de 10 jours (Figure 2).

Figure 1 : Température et pluviométrie à Tamatave durant le mois d'octobre 2009

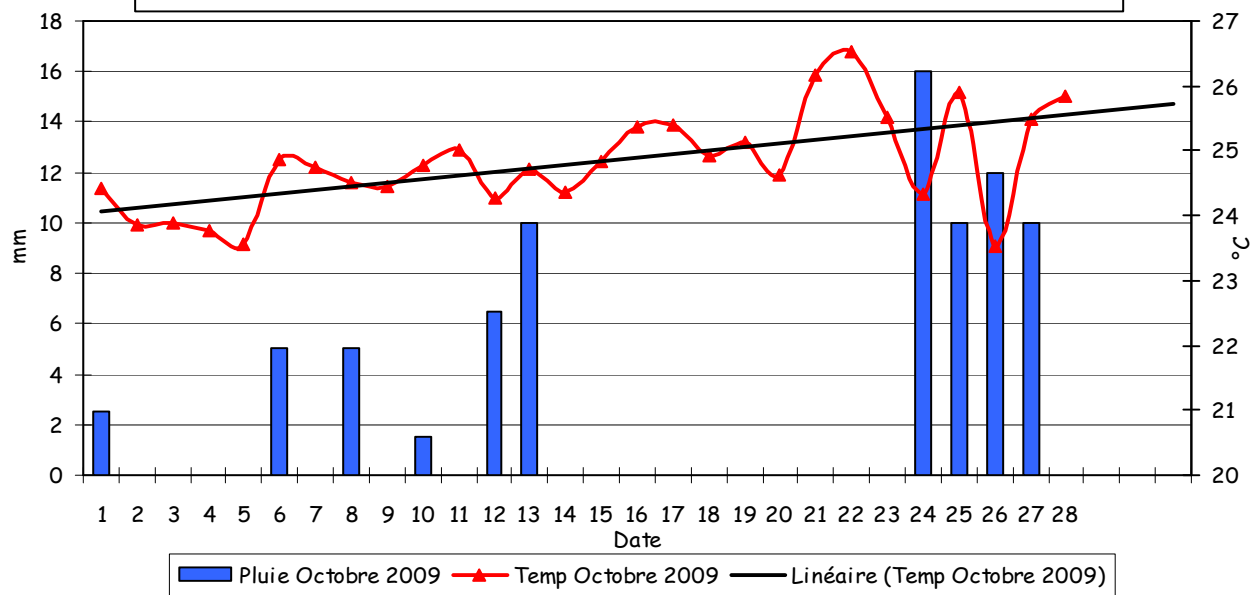
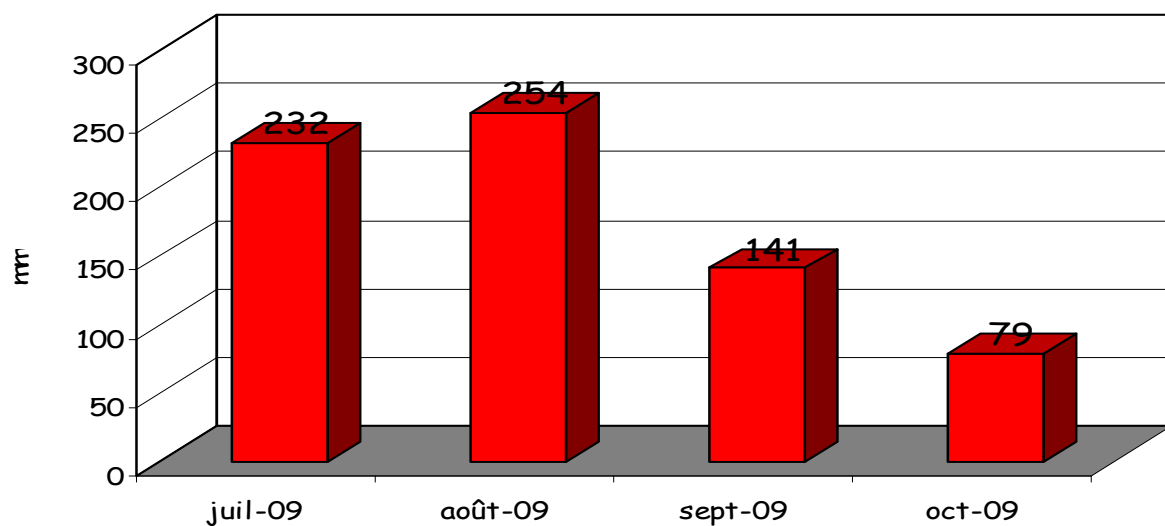


Figure 2 : Pluviométrie mensuelle enregistrée à Tamatave

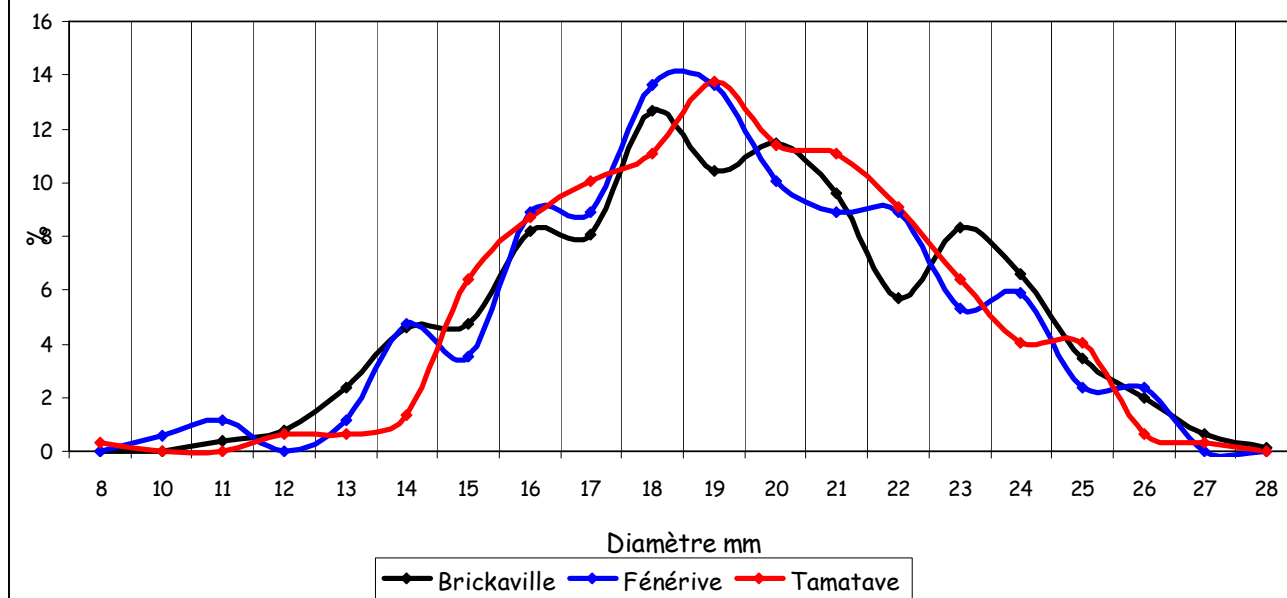


### 3.2. Résultats de la prospection du 27 octobre

La prospection du 27 octobre 2009 a porté sur 1462 pieds. 652 pieds étaient au Nord de Tamatave, tandis que 810 se situaient dans le Sud de Tamatave.

La répartition des fruits prélevés en fonction de leur diamètre maximal indique (Figure 3) que le diamètre moyen de la population se situe aux environs de 19 mm, avec une proportion plus importante de ces fruits dans la région de Fénériver.

Figure 3 : Répartition de la population de litchi par classe de diamètre des fruits dans le province de Tamatave (prospection du 27 octobre 2009)



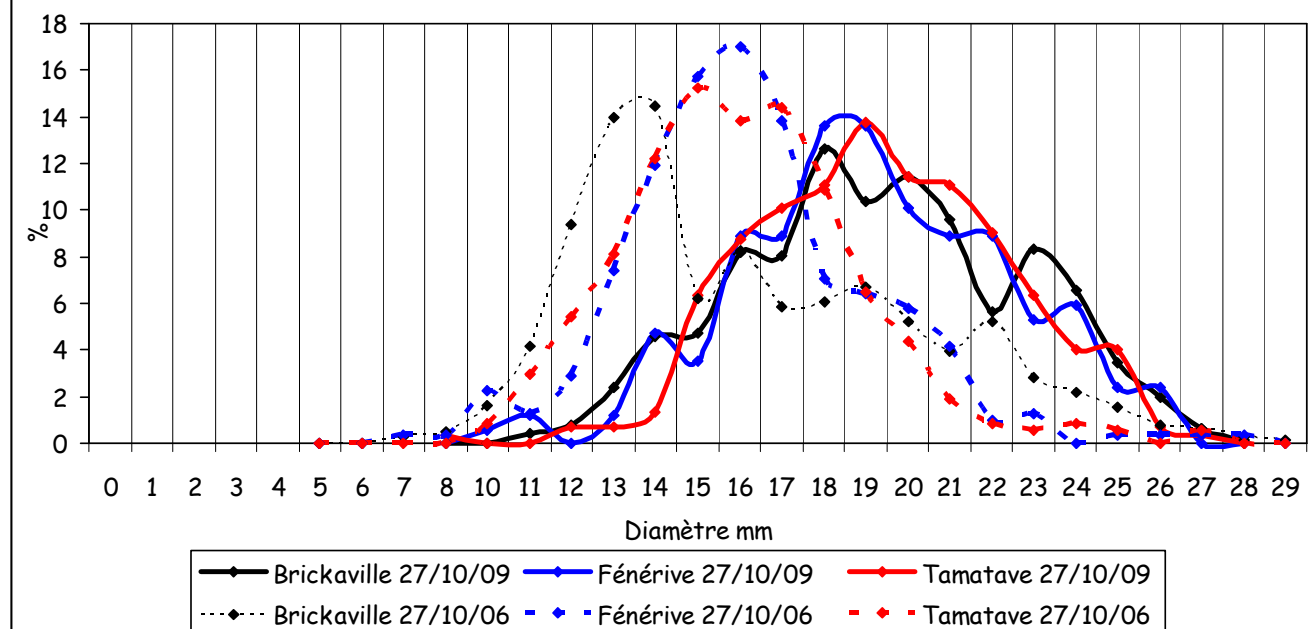
Les fruits les plus précoces (moyenne des diamètres égale à 22 mm) sont localisés principalement dans la zone de Brickaville (secteur bassin bleu). Cette zone de production sera donc en avance par rapport aux autres zones prospectées.

Tous les fruits sont en cours de développement et donc encore verts. Aucun phénomène de changement de coloration de la coque suite à d'éventuels stress n'a été observé lors de cette prospection.

Si on se réfère aux résultats obtenus à la même date lors de l'année 2006 (considérée comme la plus tardive) – (cf. figure 4), on constate que le développement des fruits est toujours en avance en 2009. Par conséquent, la maturité des fruits sera avancée de quelques jours par rapport à 2006.

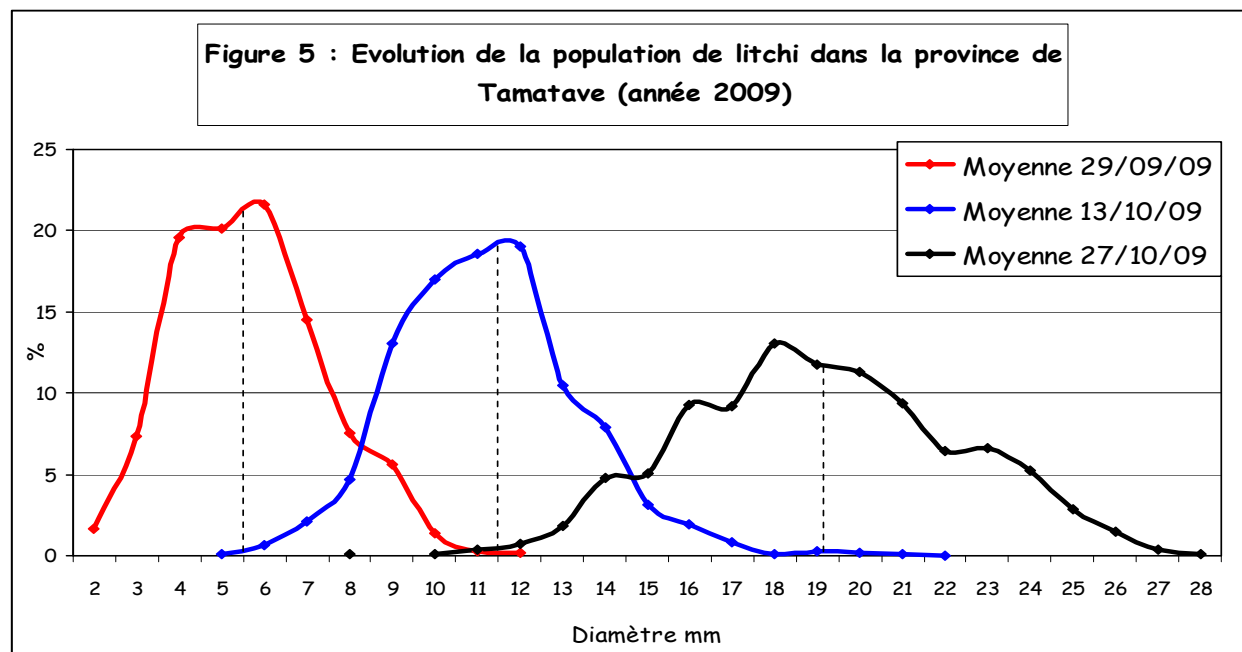
Les fruits de la population observée se répartissent entre 13 et 26 mm de diamètre. La période d'exploitation des litchis précoces pourrait être relativement longue.

Figure 4 : Comparaison de la répartition moyenne de la population de litchi dans la province de Tamatave (27 octobre 2006 et 2009)



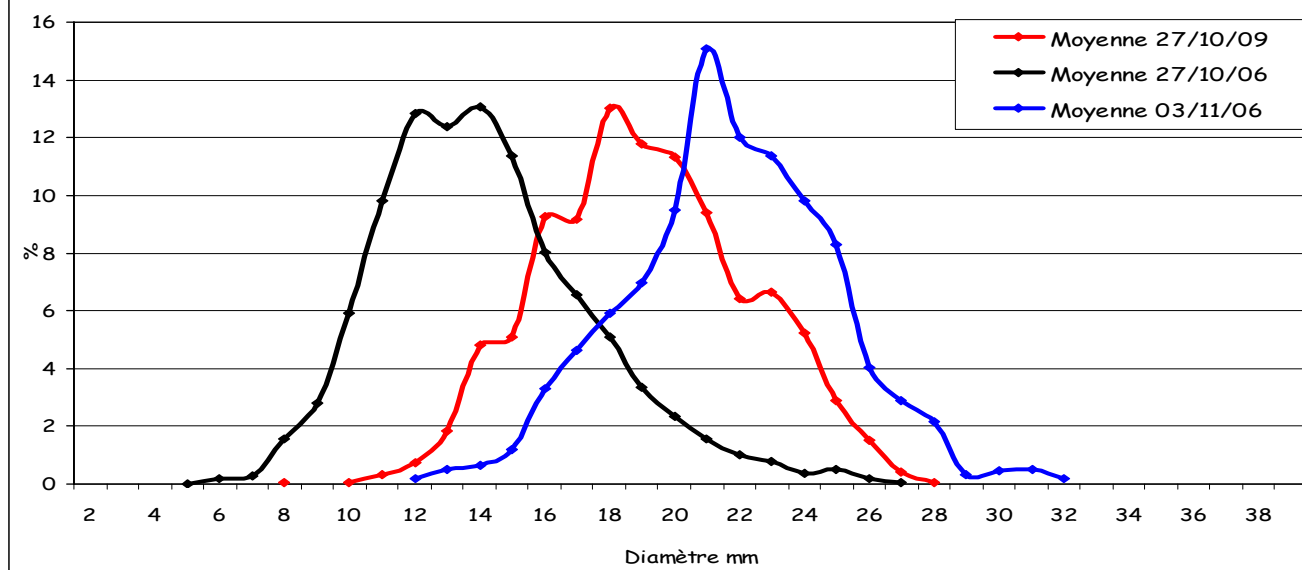
L'analyse des répartitions moyennes de la population de litchi (tous les sites confondus) en fonction du diamètre maximal des fruits pour 2009 (Figure 5) indique une évolution normale de la population avec un étalement caractéristique de la courbe. Le gain moyen de 7 mm sur une période de 15 jours est conforme aux relevés des années antérieures.

Figure 5 : Evolution de la population de litchi dans la province de Tamatave (année 2009)



En terme de perspective d'évolution, l'analyse de la figure 6 indique que le décalage entre les années 2006 et 2009 est inférieur à 1 semaine car la répartition de la population obtenue le 3 novembre 2006 ne se superpose pas avec celle du 27 octobre 2009.

Figure 6 : Comparaison de la répartition de la population de litchi par classe de diamètre en 2006 et 2009



### 3.3. Commentaires sur les sites de suivi (Figures 8 et 9)

L'exploitation des données fournies par le dispositif de suivi phénologique mis en place depuis 1998 dans les trois zones de production de la province permet à ce stade de développement des fruits de faire les commentaires suivants :

- le positionnement des courbes de développement confirme la tardivité de cette campagne puisqu'elles sont toujours localisées dans la partie basse des graphiques,
- les courbes se superposent en fonction des sites à celles des années 2006, 2005 et 2000,
- le développement des fruits des sites de suivi indique qu'à ce stade de croissance, la campagne s'annonce maintenant légèrement tardive.

Figure 8 : Evolution du diamètre des litchis  
( Site Tamatave- TANETY) Situation au 26 octobre 2009

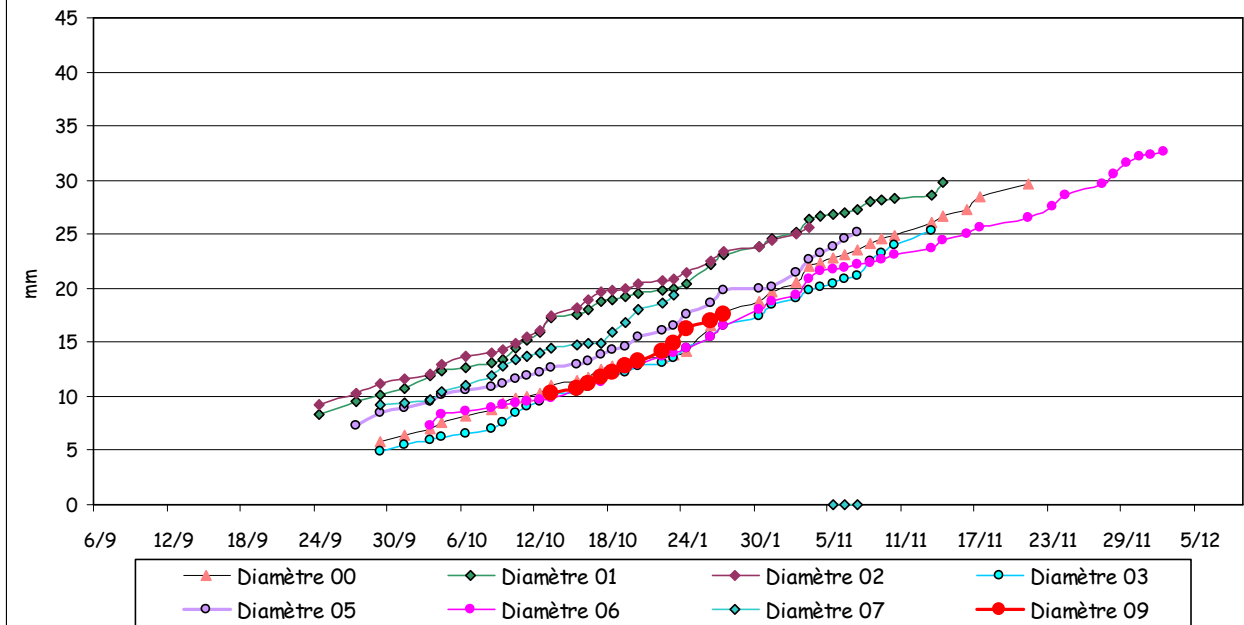
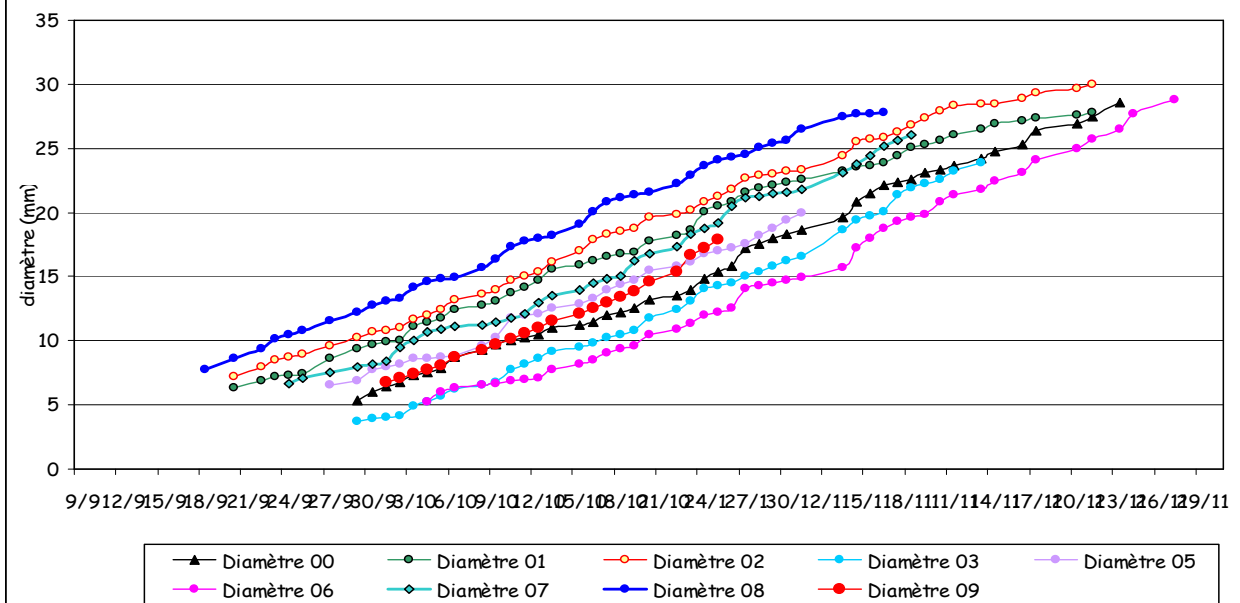


Figure 9 : Evolution du diamètre des litchis  
(Sites Brickaville - Tanety) Situation au 25 octobre 2009



**4. Conclusions**

Durant cette quinzaine, les conditions climatiques ont été particulièrement favorables au développement des fruits ceci malgré une période de sécheresse de 10 jours. Le caractère légèrement tardif de cette campagne est maintenant confirmé.

On n'observe pas de différence de développement des fruits dans les trois grandes zones de production prospectées. Cependant, certaines poches de production présentent des fruits dont le développement répondra aux attentes des exportateurs à la recherche de fruits primeurs. L'exploitation de ces fruits peut être planifiée durant la semaine 47.

Par conséquent, au regard des résultats obtenus et après comparaison avec ceux des années antérieures, nous maintenons notre position en terme de période de collecte dans la zone de Tamatave.

A ce stade de développement des fruits, on peut donc estimer que la maturité d'une quantité de fruits suffisantes pour répondre aux attentes des exportateurs pourrait être atteinte durant la semaine 48, plus précisément le 25 - 26 novembre.

**Tableau I : Rappel des dates d'ouverture des précédentes campagnes.**

<b>Années</b>	<b>1999</b>	<b>2000</b>	<b>2001</b>	<b>2002</b>	<b>2003</b>	<b>2004</b>	<b>2005</b>	<b>2006</b>	<b>2007</b>	<b>2008</b>
<b>Proposition CTHT</b>	26 nov	25 nov	19 nov	18 nov	29 nov	10 nov	23 nov	29 nov	24 nov	11 nov
<b>Date fixée par l'administration</b>	28 nov	25 nov	21 nov	21 nov	29 nov	11 nov	25 nov	4 déc	23 nov	14 nov