

C.T.H.T

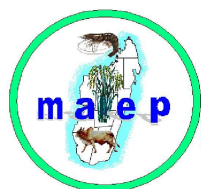
Compte rendu : prospection
floraison litchi

Suivi phénologique du
litchi
Campagne 2009/2010

CENTRE TECHNIQUE HORTICOLE DE TAMATAVE



La floraison des litchis dans la zone de
Tamatave
(Situation du 01 septembre 2009)



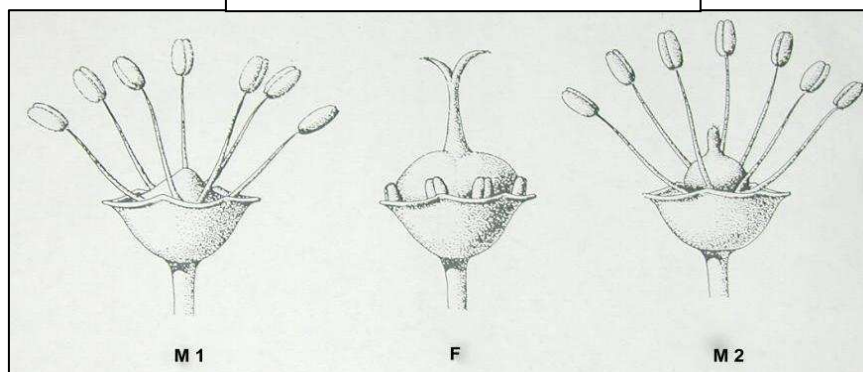
C.T.H.T.	Compte rendu : prospection floraison litchi	Suivi phénologique du litchi Campagne 2009/2010 Prospection du 1/09/09
-----------------	--	---

1. Contexte

Dans le cadre de ses activités, le CTHT effectue un suivi phénologique sur l'évolution de la floraison et de la fructification des litchis dans les principales zones de production de la région de Tamatave. Les fleurs¹ de litchi (Figure 1) étant apparues sur l'ensemble de la zone de collecte, une prospection a été réalisée le 1 septembre 2009 en vue d'estimer le potentiel d'arbre en floraison et d'estimer leur chargement en panicule.

1 460 pieds ont été prospectés dont 664 dans la partie Sud (Tamatave à Brickaville, Axe Bassin Bleu, Ancienne RN2) et 796 au Nord (Tamatave Antsikafoka, Antsikafoka Vavatenina, Sahahorna Soanierana Ivongo).

**Figure 1 : LES FLEURS DU
LITCHI**



2. Pourcentage d'arbre en fleurs

Pour chaque pied visité, les observations se sont basées sur les critères suivants :

- **Classe [0 - 10%]** si il n'existe pas de panicules ou si le nombre de panicules observé sur l'arbre est très faible,
- **Classe [10% - 25%]** si le nombre de panicules occupe environ un quart de la frondaison,
- **Classe [25% - 50%]** si le nombre de panicules occupe environ la moitié de la frondaison,
- **Classe [50% - 80%]** si le nombre de panicules occupe environ les trois quart de la frondaison,
- **> 80%** si le nombre de panicules occupe plus des trois quarts de la frondaison.

D'après les observations réalisées durant cette prospection, 91% des arbres observés dans le Sud et 89% des arbres observés dans le Nord présentent des inflorescences. Sur un plan général, sur l'ensemble de la zone de collecte on estime que 90% des arbres fructifères seront potentiellement porteurs de fruits cette année (Tableau I).

Les 3 types de fleurs (M1, F et M2) ont été observés durant cette prospection avec une dominance pour les fleurs de type M1. Les fleurs de type F (femelles et fructifères) et M2 sont encore rares car elles ne sont observées que sur quelques pieds. Les fleurs F sont observées sur 25% des arbres observés.

¹ Le litchi produit 3 types de fleur : mâle 1 (M1), femelle (F) et mâle 2 (M2).

C.T.H.T.	Compte rendu : prospection floraison litchi	Suivi phénologique du litchi Campagne 2009/2010 Prospection du 1/09/09
-----------------	--	---

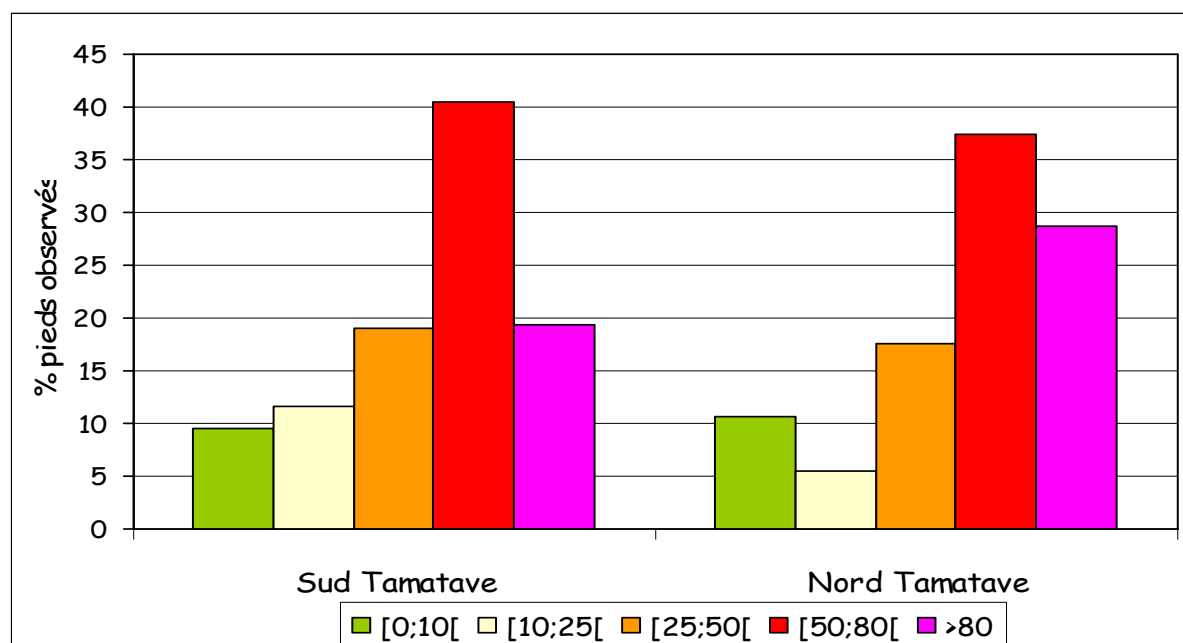
Sur l'ensemble de la zone de collecte par rapport aux années 2006, 2007 et 2008, on constate que le potentiel d'arbres florifères est normal cette année et que les effets du cyclone YVAN de 2008 au Nord de Tamatave ont disparu.

Tableau I : Répartition des arbres florifères en fonction de l'intensité de la floraison pour les années 2006, 2007, 2008 et 2009)

	[0-10[[10-25[[25-50[[50-80[>80	arbres fructifères (%)
16 août 2006	15	20	26	32	6	85
21 août 2007	5	11	30	41	13	95
20 août 2008	29	6	16	29	20	71
01 septembre 2009	10	8	18	39	25	90

La comparaison entre les zones de production au Nord et au Sud de Tamatave pour l'année en cours à la même période indique que le potentiel de floraison est légèrement supérieur dans la zone Nord (cf. figure 2).

Figure 2 : Répartition des arbres observés en fonction de l'intensité de leur floraison et de la zone de production (prospection du 01 septembre 2009)



Si on compare ces données avec celles de l'année passée, on constate un important retard de développement par rapport à l'année 2008 (année précoce) puisque la prospection effectuée le 20 août 2008 (soit 12 jours avant celle de 2009) indiquait que les fleurs étaient déjà au stade de la nouaison ce qui n'est pas le cas cette année.

C.T.H.T.	Compte rendu : prospection floraison litchi	Suivi phénologique du litchi Campagne 2009/2010 Prospection du 1/09/09
-----------------	--	---

3. Conclusions

A ce stade de développement des fruits, on constate que la floraison a été globalement tardive sur l'ensemble de la zone de collecte car les fleurs ne sont pas encore au stade de la nouaison. L'hiver austral particulièrement long et frais cette année est à l'origine de ce retard.

Le potentiel florifère et par voie de conséquence la production (si la fécondation se déroule sans problèmes majeurs) apparaît normal au regard des années antérieures avec une répartition homogène au niveau de la zone de collecte.

D'autres prospections et une comparaison avec les données de l'année 2006 (année tardive) sont nécessaires pour confirmer cette situation.